



АДМИНИСТРАЦИЯ  
СРЕДНЕАХТУБИНСКОГО МУНИЦИПАЛЬНОГО РАЙОНА  
ВОЛГОГРАДСКОЙ ОБЛАСТИ

## ПОСТАНОВЛЕНИЕ

от 12 октября 2023 г. № 811

О проведении публичных слушаний по проекту генерального плана Фрунзенского сельского поселения Среднеахтубинского муниципального района Волгоградской области применительно к населенному пункту п. Рыбачий

На основании протокола комиссии по подготовке проекта правил землепользования и застройки на территории Среднеахтубинского муниципального района Волгоградской области от 09.10.2023 № 12, в соответствии с Федеральным законом от 6 октября 2003 года №131-ФЗ «Об общих принципах организации местного самоуправления в Российской Федерации», руководствуясь решением Среднеахтубинской районной Думы от 28.11.2019 №6/45 «Об утверждении порядка организации и проведения общественных обсуждений и публичных слушаний по проектам документов в сфере градостроительной деятельности на территории сельских поселений Среднеахтубинского муниципального района Волгоградской области», Уставом Среднеахтубинского муниципального района, п о с т а н о в л я ю:

1. Провести с 17 октября по 31 октября 2023 года публичные слушания по инициативе комиссии по подготовке проекта правил землепользования и застройки на территории Среднеахтубинского муниципального района Волгоградской области по проекту генерального плана Фрунзенского сельского поселения Среднеахтубинского муниципального района Волгоградской области применительно к населенному пункту п. Рыбачий.
2. Определить комиссию по подготовке проекта правил землепользования и застройки Среднеахтубинского муниципального района Волгоградской области организатором проведения публичных слушаний.
3. Организовать экспозицию проекта в здании администрации Фрунзенского сельского поселения Среднеахтубинского муниципального района.
4. Опубликовать оповещение о проведении публичных слушаний по проекту генерального плана Фрунзенского сельского поселения Среднеахтубинского муниципального района Волгоградской области применительно к населенному пункту п. Рыбачий в районной газете «Звезда».
5. Настоящее постановление, оповещение о проведении публичных слушаний и проект генерального плана Фрунзенского сельского поселения

Среднеахтубинского муниципального района Волгоградской области применительно к населенному пункту п. Рыбачий разместить на официальном сайте администрации Среднеахтубинского муниципального района Волгоградской области и в сетевом издании «Звезда.ру».

6. Контроль за исполнением настоящего постановления возложить на заместителя главы Среднеахтубинского муниципального района А.А. Вайнбендера.

Глава Среднеахтубинского  
муниципального района



Н.Г. Патрин

**ОПОВЕЩЕНИЕ**  
о начале публичных слушаний

**Наименование проекта:** проект генерального плана Фрунзенского сельского поселения Среднеахтубинского муниципального района Волгоградской области применительно к п. Рыбачий.

**Перечень информационных материалов к проекту:**

- Положение о территориальном планировании;
- Карта планируемого размещения объектов местного значения населенного пункта п. Рыбачий;
- Карта планируемых границ населенного пункта п. Рыбачий;
- Карта функциональных зон населенного пункта п. Рыбачий.

**Проект и информационные материалы к нему будут размещены на официальном сайте администрации Среднеахтубинского муниципального района Волгоградской области в разделе «Территориальное планирование и градостроительное зонирование», подраздел «Проведение публичных слушаний».**

**Порядок и сроки проведения публичных слушаний:** определены постановлением администрации Среднеахтубинского муниципального района, порядком организации и проведения общественных обсуждений и публичных слушаний по проектам документов в сфере градостроительной деятельности на территории сельских поселений Среднеахтубинского муниципального района Волгоградской области, утвержденным решением Среднеахтубинской районной Думы от 28.11.2019 №6/45.

**Дата, время и место проведения собрания или собраний участников публичных слушаний:** 27 октября 2023 года на территории около магазина, расположенного по адресу: Волгоградская область, Среднеахтубинский район, п. Рыбачий, ул. Набережная, 1, в 16 ч. 30 мин.

**Место и дата открытия экспозиции или экспозиций проекта:** 17 октября 2023 года, фойе администрации Фрунзенского сельского поселения.

**Сроки проведения экспозиции проекта:** с 17 октября по 26 октября 2023 года.

**Дни и часы, в которые возможно посещение экспозиции или экспозиций:** понедельник – четверг 08.00-17.00, пятница 8.00-16.00 перерыв на обед 12.00-13.00.

**Порядок, срок и форма внесения участниками публичных слушаний предложений и замечаний, касающихся проекта:** в период с 17 октября по 30 октября 2023 года участники публичных слушаний имеют право вносить предложения и замечания, касающиеся проекта:

- в письменной форме в адрес администрации Среднеахтубинского муниципального района Волгоградской области (р.п. Средняя Ахтуба, ул. Ленина, д.65 (e-mail: ra\_sredn@volganet.ru);

- посредством официального сайта администрации Среднеахтубинского муниципального района Волгоградской области: [www.sredneahubinskij.volganet.ru](http://www.sredneahubinskij.volganet.ru);

- посредством записи в журнале учета посетителей экспозиции проекта.

Приложение  
к решению  
Среднеахтубинской  
районной Думы

## **Положение о территориальном планировании поселка Рыбачий**

**Утверждаемая часть  
генерального плана Фрунзенского сельского поселения  
Среднеахтубинского муниципального района Волгоградской области  
применительно к населенному пункту п. Рыбачий**

## **1. Общие положения**

Настоящий генеральный план разработан на территорию населенного пункта по заказу органа местного самоуправления Среднеахтубинского муниципального района в целях разработки и утверждения положений территориального планирования населенного пункта п. Рыбачий на основании постановления администрации Среднеахтубинского муниципального района Волгоградской области от 02.05.2023 № 297 «О подготовке проекта генерального плана Фрунзенского сельского поселения Среднеахтубинского муниципального района Волгоградской области применительно к населенному пункту п. Рыбачий».

Настоящий проект отражает все актуальные сведения о кадастровом делении территории п. Рыбачий, о землепользовании, программные мероприятия по строительству объектов инженерной и транспортной инфраструктур регионального и местного значения, расчет в обеспечении населения объектами местного значения для данного населенного пункта. Генеральный план выполнен согласно Приказу Минэкономразвития России от 09.01.2018 № 10 (ред. от 09.08.2018) «Об утверждении Требований к описанию и отображению в документах территориального планирования объектов федерального значения, объектов регионального значения, объектов местного значения и о признании утратившим силу приказа Минэкономразвития России от 7 декабря 2016 г. № 793».

Генеральный план Фрунзенского сельского поселения Среднеахтубинского муниципального района Волгоградской области применительно к населенному пункту п. Рыбачий (далее Генеральный план п. Рыбачий) является документом территориального планирования населенного пункта, направленный на создание условий устойчивого развития поселения на срок до 2045 года и является обязательным документом для органов местного самоуправления при принятии ими решений и реализации таких решений.

При разработке генерального плана учитывались принятые документы территориального планирования Волгоградской области и Среднеахтубинского муниципального района, региональные и местные

программы развития, региональные нормативы градостроительного проектирования.

## **2. Состав генерального плана**

Генеральный план п. Рыбачий Фрунзенского сельского поселения в настоящей редакции содержит текстовые и графические материалы утверждаемых положений и материалов по их обоснованию, установленных в соответствии с законодательством о градостроительной деятельности Российской Федерации.

Утверждаемая часть генерального плана п. Рыбачий Фрунзенского сельского поселения состоит из Положения о территориальном планировании п. Рыбачий Фрунзенского сельского поселения Среднеахтубинского муниципального района Волгоградской области и графических материалов.

Карта 1. «Карта планируемого размещения объектов местного значения».

Карта 2. «Карта планируемых границ населенного пункта поселка Рыбачий».

Карта 3. «Карта функциональных зон».

Материалы обоснования Генерального плана п. Рыбачий состоят из пояснительной записки и графических материалов

Карта 1. «Существующее состояние территории поселка Рыбачий».

Карта 2. «Ограничения использования территории поселка Рыбачий».

## **3. Цели и задачи генерального плана**

Целью Генерального плана п. Рыбачий является разработка долгосрочной территориальной стратегии сбалансированного социально-экономического развития, повышение инвестиционной привлекательности территории, улучшение условий проживания населения, достижения рационального использования природно-ресурсного потенциала, развитие опорной сети территории (транспортной и инженерной систем).

Для реализации постановленной цели решались следующие основные задачи :

1. Проведение ресурсно-градостроительного анализа территории и реализации потенциала развития экономики поселения (комплексный анализ природно-ресурсного, экономического, демографического, историко-культурного потенциалов).

2. Выявление ограничений комплексного развития территории, в том числе зон с особыми условиями использования территории (зоны природоохранного назначения, охранные зоны техногенных объектов и объектов культурного наследия).

3. Определение перспектив и основных направлений комплексного развития территории населенного пункта (с учетом взаимной увязки сельскохозяйственной и природной деятельности для обеспечения устойчивого развития территории).

4. Разработка функционального зонирования территории с учетом сложившейся хозяйственной специализации, задач рационального использования природно-ресурсного потенциала и охраны окружающей среды.

5. Определение границ земель Государственного лесного фонда в целях их перевода из земель лесного фонда в земли населенного пункта, где расположены земельные участки и (или) объекты недвижимого имущества, на которые возникли права граждан и юридических лиц до 01.01.2016 года.

6. Выделение зон размещения объектов капитального строительства.

7. Определение основных направлений развития социальной инфраструктуры.

8. Определение направлений реконструкции и развития транспортной и инженерной инфраструктур на основе оценки сложившегося уровня их развития.

9. Отражение в документе территориального планирования актуальных мероприятий по объектам регионального значения и районного значения.

10. Выполнение графических материалов генерального плана в местной системе координат МСК 34.

#### **4. Реализация генерального плана п. Рыбачий Фрунзенского сельского поселения.**

Решения настоящего генерального плана являются основанием для разработки правил землепользования и застройки, документации по планировке территории, а также территориальных и отраслевых схем размещения отдельных видов строительства, развития транспортной, инженерной и социальной инфраструктур.

Реализация настоящего генерального плана осуществляется путем:

1) подготовки и утверждения документации по планировке территории жилых районов, и квартала общественной застройки для размещения объектов капитального строительства местного значения.

2) принятия решений о резервировании земель для муниципальных нужд под строительство объектов местного значения.

3) создания объектов местного значения согласно разделу 4,5 настоящего положения путем реализации программных мероприятий на основании документации по планировке территории за счет местного и(или) консолидированных бюджетов.

#### **5. Параметры функциональных зон, а также сведения о планируемых для размещения в них объектах федерального значения, объектах регионального значения и объектов местного районного значения**

##### **5.1. Функциональное зонирование территории**

Настоящим территориальным планированием прозонирована территория населенного пункта п. Рыбачий Фрунзенского сельского поселения с установлением видов основного функционального использования каждой зоны, в материалах по обоснованию настоящего генерального плана определены ограничения на использование территории для осуществления градостроительной деятельности. Перечень функциональных зон включает в себя:

- Зона застройки индивидуальными жилыми домами
- Многофункциональная общественно-деловая зона
- Зоны сельскохозяйственного использования



- Производственная зона
- Зона транспортной инфраструктуры
- Зона инженерной инфраструктуры
- Зоны рекреационного назначения
- Зона кладбищ
- Территории общего пользования – улично-дорожная сеть

Состав территориальных зон, а также особенности использования их земельных участков определяются градостроительным регламентом, правилами землепользования и застройки с учетом ограничений, установленных градостроительным, земельным, водным, лесным, природоохранным законодательством, санитарным и другими нормативно-правовыми актами.

Параметры функциональных зон – показатели, характеризующие интенсивность использования территорий поселения. Параметры зон используются при разработке документации по планировке территории. Основным показателем является плотность застройки - суммарная поэтажная площадь наземной части зданий в габаритах наружных стен, приходящаяся на единицу территории (планировочный квартал). Такие показатели являются средними для зоны и определяют ее типологию.

Таблица 1. Параметры функциональных зон

№ п/п	Наименование функциональных зон	Площадь на расчетный срок в границах поселения/ населенных пунктов		Параметры (Средняя высотность, плотность застройки зоны)
		га	%	
Населенный пункт (77,7 га)				
1.	Зона застройки индивидуальными жилыми домами	37,33	48	3 этажа, 20 %
2.	Многофункциональная общественно-деловая зона	1,3	1,6	3 этажа, 40 %
3.	Зоны сельскохозяйственного использования	17,05	22	Не устанавливаются
4.	Производственная зона	0,15	0,19	Не устанавливаются
5.	Зона транспортной инфраструктуры	0,78	1	Не устанавливаются
6.	Зона инженерной инфраструктуры	0,02	0,02	Не устанавливаются

7.	Зоны рекреационного назначения	11,41	14,8	Не устанавливаются
8.	Зоны кладбищ	0,03	0,03	Не устанавливаются
9.	Территории общего пользования	9,63	12,4	Не устанавливаются

Жилая зоны в настоящем генеральном плане определена, как зона застройки индивидуальными жилыми домами.

В состав зоны застройки индивидуальными жилыми домами включены объекты индивидуального жилищного строительства (ИЖС) и блокированная жилая застройка. Под ИЖС принимается размещение жилого дома (отдельно стоящего здания количеством надземных этажей не более чем три, высотой не более двадцати метров, которое состоит из комнат и помещений вспомогательного использования, предназначенных для удовлетворения гражданами бытовых и иных нужд, связанных с их проживанием в таком здании, не предназначенного для раздела на самостоятельные объекты недвижимости); выращивание сельскохозяйственных культур; размещение гаражей для собственных нужд и хозяйственных построек. В составе жилой зоны может располагаться и блокированная жилая застройка, которая подразумевает под собой размещение жилого дома, имеющего одну или несколько общих стен с соседними жилыми домами (количеством этажей не более чем три, при общем количестве совмещенных домов не более десяти и каждый из которых предназначен для проживания одной семьи, имеет общую стену (общие стены) без проемов с соседним домом или соседними домами, расположен на отдельном земельном участке и имеет выход на территорию общего пользования (жилые дома блокированной застройки); разведение декоративных и плодовых деревьев, овощных и ягодных культур; размещение гаражей для собственных нужд и иных вспомогательных сооружений; обустройство спортивных и детских площадок, площадок для отдыха.

Размещение нового жилищного строительства предусматривается на свободных от застройки территориях в северной части населенного пункта. Доля нового строительства невелика и увеличение жилых зон предлагается

для улучшения жилищных условий населения с учетом демографической ситуации.

Для нового жилищного строительства преимущественным типом застройки предлагается застройка индивидуальными жилыми домами (до 3 этажей включительно). Жилищное строительство осуществляется населением за свой счет, (включая заемные средства). Новое жилищное строительство будет осуществляться на нереализованных земельных участках.

Для укрупненных расчетов средняя площадь индивидуального малоэтажного жилого дома принималась в размере 100 кв. м общей площади. Для Волгоградской области норма для предварительного определения потребной селитебной территории с учетом принятого размера приусадебного участка составляет 0,15 га на 1 индивидуальный жилой дом.

Перспективное развитие жилой зоны не приведет к увеличению плотности исходя из современных тенденций в развитии жилищного строительства.

Общественно-деловая зона в настоящем генеральном плане определена, как многофункциональная общественно-деловая зона.

Дальнейшее развитие общественной инфраструктуры будет происходить в общественно-деловых зонах исходя из приоритетных функций малого предпринимательства, финансовых возможностей, в зависимости от потребительского спроса населения.

Общественно-деловые зоны, которые предназначены для размещения объектов социального, общественного, коммерческого назначения, объектов здравоохранения и социальной защиты, объектов образования, формируют планировочный и общественный центр хутора.

Развитие системы общественных территорий и объектов социальной инфраструктуры предусматривает функциональное наполнение каркаса населенного пункта. По типу застройки общественно-деловая зона может состоять из объектов высотой не выше 3 этажей, плотность застройки зоны 20%. Общественное ядро населенного пункта не сформировано, ввиду того, что территориально центр сформировался в центре хутора Закутский вблизи крупной транспортной артерии регионального значения.

### *Зоны инженерной и транспортной инфраструктур*

В составе:

- зоны инженерной инфраструктуры;
- зоны транспортной инфраструктуры;

Зоны объектов инженерной и транспортной инфраструктур предназначена для размещения объектов инженерной и транспортной инфраструктур, в том числе сооружений и коммуникаций автомобильного, речного, трубопроводного транспорта и связи, а также для установления санитарно-защитных зон таких объектов в соответствии с требованиями технических регламентов.

Предотвращение вредного воздействия сооружений и коммуникаций транспорта, связи, инженерного оборудования на среду жизнедеятельности обеспечивается соблюдением необходимых расстояний от этих объектов до жилых, общественных, деловых зданий и иных требований, устанавливаемых государственными нормативами и правилами, а также специальными планировочными, конструктивными и технологическими мероприятиями.

Зона рекреационного назначения установлена для сохранения существующего озеленения на территориях свободных от застройки. Такие территории могут использоваться размещения объектов благоустройства, спортивных и детских площадок.

Зона сельскохозяйственного использования предназначена для выращивания сельхозпродукции открытым способом и выделена для обеспечения правовых условий сохранения сельскохозяйственных угодий, предотвращения их занятия другими видами деятельности. В зоне могут размещаться территории для сельскохозяйственных предприятий предназначены для размещения коммунальных и складских объектов, перерабатывающих предприятий данного назначения, а также для установления санитарно-защитных зон таких объектов в соответствии с требованиями технических регламентов.

В зоне застройки производственными и производственно-складскими объектами допускаются некоторые коммерческие услуги, способствующие развитию производственной деятельности, и предприятий IV и V класса вредности по классификатору СанПиН 2.2.1/2.1.1.1200.

Природные зоны акваторий не предназначены для застройки и иного хозяйственного использования, не связанного с задачами изучения и охраны природы. Это территории водного фонда, где не предусматривается хозяйственная деятельность местного значения.

### **5.2. Сведения о планируемых объектах федерального значения.**

Схемой территориального планирования РФ на территории п. Рыбачий Фрунзенского сельского поселения не предусматривается размещение объектов федерального значения.

### **5.3. Сведения о планируемых объектах регионального значения**

Схемой территориального планирования Волгоградской области согласно постановлению Администрации Волгоградской области от 14.09.2009 № 337-п «Об утверждении Схемы территориального планирования Волгоградской области до 2030 года» на территории п. Рыбачий Фрунзенского сельского поселения предусмотрены объекты регионального значения:

Таблица 2. Планируемые объекты регионального значения на территории п. Рыбачий Фрунзенского сельского поселения

Шифр по СТП	Вид объекта	Назначение объекта	Наименование объекта	Местоположение	Основные характеристики объекта	Характеристики зон с особыми условиями использования территории
1-49	Объекты транспорта	развитие автомобильных дорог регионального или межмуниципального значения	Строительство второго, третьего и четвертого пусковых комплексов мостового перехода через реку Волга в г.Волгограде. Третий пусковой комплекс	Среднеахтубинский муниципальный район	разработка проектной документации, строительство	не требуются

### **5.3. Сведения о планируемых объектах местного (районного) значения.**

Положение о территориальном планировании Среднеахтубинского муниципального района (Решение Среднеахтубинской районной Думы от 24 декабря 2009 г. № 6/31 "Об утверждении схемы территориального планирования Среднеахтубинского муниципального района Волгоградской области") предусматривает строительство объектов местного (районного) значения на территории п. Рыбачий Фрунзенского сельского поселения.

Таблица 3. Планируемые *инженерные сооружения местного (районного) значения* на территории п. Рыбачий Фрунзенского сельского поселения

Местоположение	Планируемые объекты местного значения	Название функциональной зоны/расположение	№ зоны
Фрунзенское сельское поселение	«Краснослободский» групповой водопровод, поселки: Госпитомник, Бурковский, Маслово, Закутский, Третий Решающий, Рыбачий, Сахарный.	-	-

#### **5.5. Сведения о планируемых объектах местного (поселенческого) значения.**

Программа комплексного развития социальной инфраструктуры Фрунзенского сельского поселения Среднеахтубинского муниципального района Волгоградской области на 2018-2033 годы, утвержденная постановлением администрации Фрунзенского сельского поселения Среднеахтубинского муниципального района Волгоградской области № 90 от 12.12.2018г., программа комплексного развития систем коммунальной инфраструктуры муниципального образования Фрунзенское сельское поселение на 2015-2025 годы, утверждённая Решением Сельской думы Фрунзенского сельского поселения №17/82 от 29.10.2015г. не предусматривают строительство объектов местного (поселенческого) значения на территории п. Рыбачий Фрунзенского сельского поселения.

#### **6. Сведения о видах, назначении и наименованиях планируемых для размещения объектов местного значения на территории, населенного пункта п. Рыбачий**

Комплексный градостроительный анализ территории Фрунзенского сельского поселения выявил, что населенный пункт п. Рыбачий ограничен в росте и имеет небольшой потенциал для развития в части жилищного и иного строительства.

В поселении имеются значительные территории сельскохозяйственного назначения возможность развития для фермерских хозяйств.

Качественного улучшения поселковой среды будет достигнуто путем создания объектов местного значения.

Настоящим генеральным планом планируется развитие населенного пункта до 2045 года. Проектный показатель генерального плана по численности населения определен в 250 человек. Прогнозируется прирост населения за счет увеличения усадебной застройки в северной части населенного пункта. Такой рост поселка оправдан своим удачным расположением на территории поймы вблизи центра Волгограда.

Расчет минимально допустимого уровня обеспеченности объектами местного значения основан на показателях местных нормативов градостроительного проектирования. Обеспечение объектами социальной инфраструктуры осуществляется на основании расчета обеспеченности объектами местного значения для населенного пункта на основании демографического прогноза по возрастным группам населения.

Градостроительным анализом определено, что на расчетный срок реализации генерального плана в части обеспечения спортивно-оздоровительных и развлекательных объектов в населенном пункте потребуется строительство спортивной площадки и площадки для отдыха и досуга населения. Для обеспечения существующей и планируемой застройки инженерной инфраструктурой необходимо строительство сетей водоснабжения и организации велополосы в соответствии с местными нормативами.

Настоящим генеральным планом на территории населенного пункта п. Рыбачий запланировано создание объектов местного значения:

1. Площадка отдыха и досуга для взрослых.
2. Детская игровая площадка.
3. Велотранспортная дорожка.
4. Спортивная площадка.

## 5. Пешеходная зона.

Все запланированные объекты располагаются в зоне рекреационного назначения и улично-дорожной сети.

Объекты здравоохранения, связи, внутренних дел определяются отраслевыми региональными органами государственной власти.

Основой для архитектурно-планировочной организации территории населенного пункта послужило наличие существующей застройки, сложившейся сетки улиц, наличие природных ландшафтов.

В соответствии с постановлением Администрации Волгоградской области от 12.09.2016 № 506-п «Об утверждении нормативов минимальной обеспеченности населения площадью торговых объектов для Волгоградской области, муниципальных районов и городских округов Волгоградской области» на территории населенного пункта достаточно объектов торговли. Существующий магазин обеспечивает потребности жителей.

Перспективные территории жилищного строительства могут быть застроены при условии строительства сетей водоснабжения, газоснабжения и электричества.

## 6.1. Планируемое развитие п. Рыбачий

Планировочная организация поселка заключается в оптимизации территории населенного пункта и установлении границ населенного пункта. В границы населенного пункта планируется включить территории существующей жилой застройки, земли рекреации, сельскохозяйственного производства, а также земли лесфонда, занятые участками под жилую застройку с правами, возникшими до 1 января 2016 г. Жилая застройка сложилась вблизи крупной транспортной артерии, которая делит хутор на две части. По расчетам существующие объекты обслуживания поселка покрывают потребности планируемой жилой застройки. Проектом заложена организация рекреационной зоны на незастроенных участках, покрытых озеленением.

В целях установления исторически верного положения границы между Кировским и Фрунзенским сельскими поселениями, а также установления границы населенного пункта п. Рыбачий, включающей западную часть поселка, границу необходимо установить согласно следующему описанию.

"в общем северо-восточном направлении 1 км по границе СНТ "Энергетик", огибая лесной массив с северной стороны, до западного берега



искусственного водного объекта; далее – по западному берегу искусственного водного объекта в северо-западном и северном направлении, затем по оросительной системе до ер. Пахотный; далее - по руслу ер. Пахотный в северном направлении до пересечения границ сельских поселений Фрунзенское, Кировское и Ахтубинское (т. 30)."

Такие изменения сформированы в законодательную инициативу в целях внесения изменений в Закон Волгоградской области от 05.04.2005 № 1040-ОД. Положения генерального плана Фрунзенского сельского поселения Среднеахтубинского муниципального района Волгоградской области применительно к населенному пункту п. Рыбачий, относящиеся к описанной западной части населенного пункта, подлежат применению после внесения изменений в Закон Волгоградской области от 05.04.2005 № 1040-ОД.

В рамках защиты территории от затопления, подтопления и экзогенных экологических процессов настоящим генеральным планом не предусматриваются мероприятия по ликвидации негативных воздействий вод. Собственник водного объекта обязан осуществлять меры по предотвращению негативного воздействия вод и ликвидации его последствий. Меры по предотвращению негативного воздействия вод и ликвидации его последствий в отношении водных объектов, прилегающих к п. Рыбачий относятся к полномочиям Российской Федерации.

В рамках мероприятий по предотвращению чрезвычайных ситуаций в поселении необходима к внедрению система оповещения населения, которая должна отвечать требованиям (в соответствии с главой 6 СНиП 2.01.51-90, ВСН 60-89):

- возможность приема сигналов из Правительства Волгоградской области;
- установка теле- и радиотрансляционных устройств проводного/беспроводного вещания в местах проживания и временного нахождения населения, в местах расположения персонала зданий культурно-бытового назначения и работающих на объектах людей, а также планируемых (проектируемых) ПРУ;

- установка сирен С-40 с ПУ П-164А (100% оповещения) с дистанционным включением и подключением к территориальной автоматизированной системе централизованного оповещения Волгоградской области;

- установка громкоговорителей на проектируемой территории с учетом требуемых условий оповещения (100% оповещения) населения, персонала

объектов, находящегося вне зданий, с подключением громкоговорителей к сети проводного вещания через специализированный усилитель.

В целях обеспечения доступа к культурным ценностям на основе цифровых коммуникационных технологий, точка доступа к полнотекстовым информационным ресурсам обеспечивается полностью.

Описанная выше задача может быть решена при развитии сотовых связей в поселении. Объекты сотовой связи, позволяющей продвигать интернет-технологии в поселках, необходимы к реализации, как объекты местного значения, при заинтересованности сотовых провайдеров.

## 6.2. Сведения о планируемых объектах местного значения

Расчет минимально допустимого уровня обеспеченности объектами местного значения основан на показателях региональных нормативов градостроительного проектирования Волгоградской области.

Таблица 4. Планируемые объекты местного значения на территории п. Рыбачий

Наименование объекта	Планируемое мероприятие	Название функциональной зоны	№ зоны
Спортивная площадка (плоскостное спортивное сооружение, включающее игровую спортивную площадку и (или) уличные тренажеры, турники)	<i>Необходимо обеспечить 1 объект на населенный пункт.</i>	Зона рекреационного назначения	8
Площадка отдыха и досуга	<i>По расчету необходимо обеспечить 150 м<sup>2</sup> на населенный пункт.</i>	Зона рекреационного назначения	8
Детская игровая площадка	<i>По расчету необходимо обеспечить 100 м<sup>2</sup> на населенный пункт.</i>	Зона рекреационного назначения	8

Таблица 5. Планируемые линейные объекты местного значения на территории п. Рыбачий

Наименование объекта	Планируемое мероприятие	Название функциональной зоны	№ зоны
Комплекс сооружений водоснабжения	<i>Необходимо обеспечить 5,7 км</i>	Улично-дорожная сеть	-

Велотранспортная сеть (Велополосы в составе существующей улично-дорожной сети)	<i>Необходимо обеспечить 10% от общей улично-дорожной сети</i>	Улично-дорожная сеть	-
---	--	-------------------------	---

Комплексный градостроительный анализ территории Фрунзенского сельского поселения выявил, что населенный пункт п. Рыбачий ограничен в росте и имеет небольшой потенциал для развития в части жилищного и иного строительства.

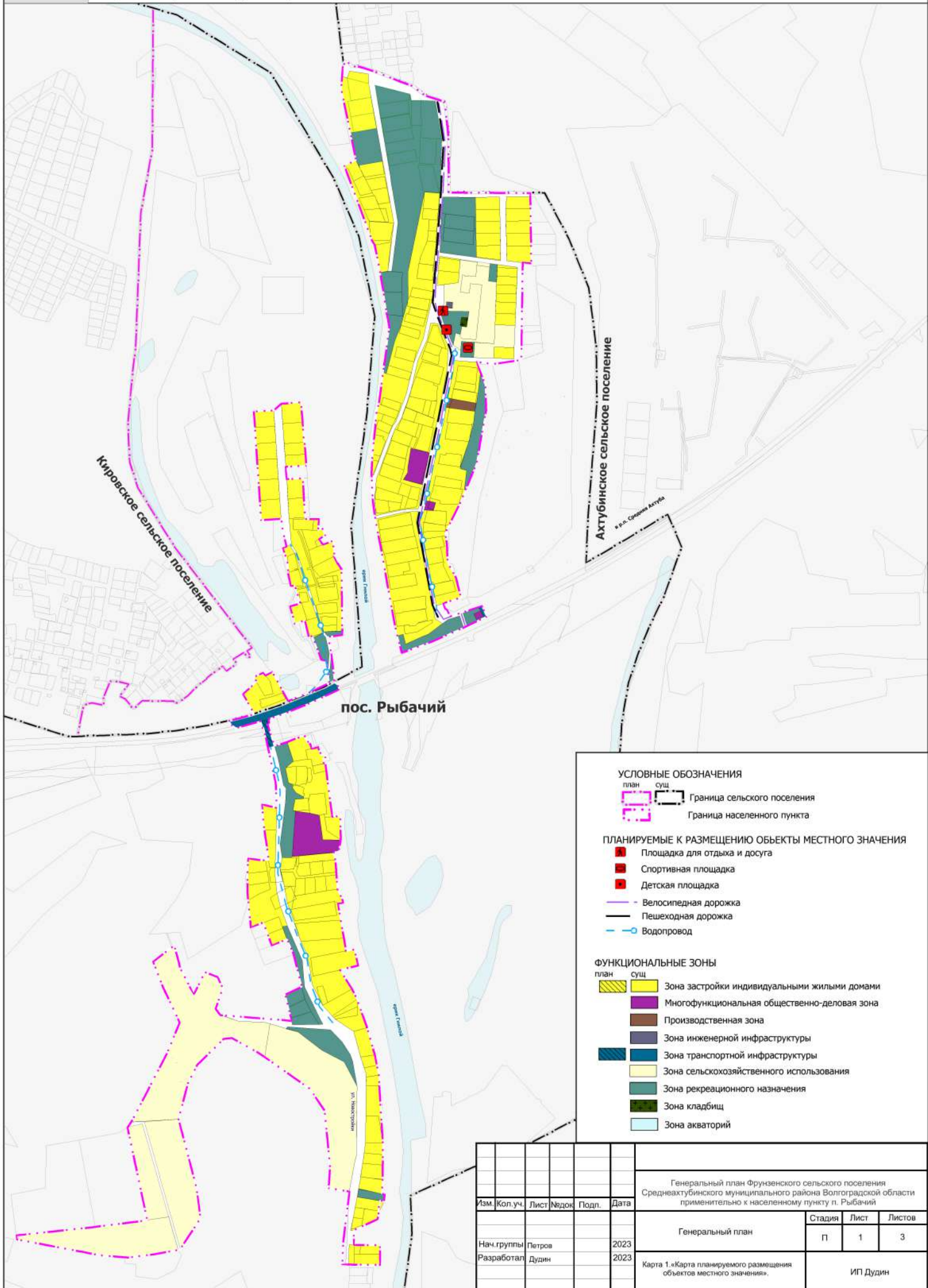
В поселении имеются значительные территории сельскохозяйственного назначения возможность развития для фермерских хозяйств.

Создание объектов благоустройства, парковых зон, детских игровых площадок, как объектов местного значения, качественно улучшит состояние общественных пространств.



ГЕНЕРАЛЬНЫЙ ПЛАН ФРУНЗЕНСКОГО СЕЛЬСКОГО ПОСЕЛЕНИЯ  
СРЕДНЕАХТУБИНСКОГО МУНИЦИПАЛЬНОГО РАЙОНА ВОЛГОГРАДСКОЙ ОБЛАСТИ  
ПРИМЕНИТЕЛЬНО К НАСЕЛЕННОМУ ПУНКТУ П. РЫБАЧИЙ

Карта 1. «Карта планируемого размещения объектов местного значения».



**УСЛОВНЫЕ ОБОЗНАЧЕНИЯ**

план сущ

Граница сельского поселения  
Граница населенного пункта

**ПЛАНИРУЕМЫЕ К РАЗМЕЩЕНИЮ ОБЪЕКТЫ МЕСТНОГО ЗНАЧЕНИЯ**

- Площадка для отдыха и досуга
- Спортивная площадка
- Детская площадка
- Велосипедная дорожка
- Пешеходная дорожка
- Водопровод

**ФУНКЦИОНАЛЬНЫЕ ЗОНЫ**

план сущ

- Зона застройки индивидуальными жилыми домами
- Многофункциональная общественно-деловая зона
- Производственная зона
- Зона инженерной инфраструктуры
- Зона транспортной инфраструктуры
- Зона сельскохозяйственного использования
- Зона рекреационного назначения
- Зона кладбищ
- Зона акваторий

Генеральный план Фрунзенского сельского поселения Среднеахтубинского муниципального района Волгоградской области применительно к населенному пункту п. Рыбачий					
Изм.	Кол.уч.	Лист	Недок.	Подп.	Дата
Нач. группы	Петров				2023
Разработал	Дудин				2023
Генеральный план			Стадия	Лист	Листов
			П	1	3
Карта 1. «Карта планируемого размещения объектов местного значения».				ИП Дудин	



ГЕНЕРАЛЬНЫЙ ПЛАН ФРУНЗЕНСКОГО СЕЛЬСКОГО ПОСЕЛЕНИЯ  
СРЕДНЕАХТУБИНСКОГО МУНИЦИПАЛЬНОГО РАЙОНА ВОЛГОГРАДСКОЙ ОБЛАСТИ  
ПРИМЕНИТЕЛЬНО К НАСЕЛЕННОМУ ПУНКТУ П. РЫБАЧИЙ

Карта 2. «Карта планируемых границ населенного пункта поселка Рыбачий».



**УСЛОВНЫЕ ОБОЗНАЧЕНИЯ**

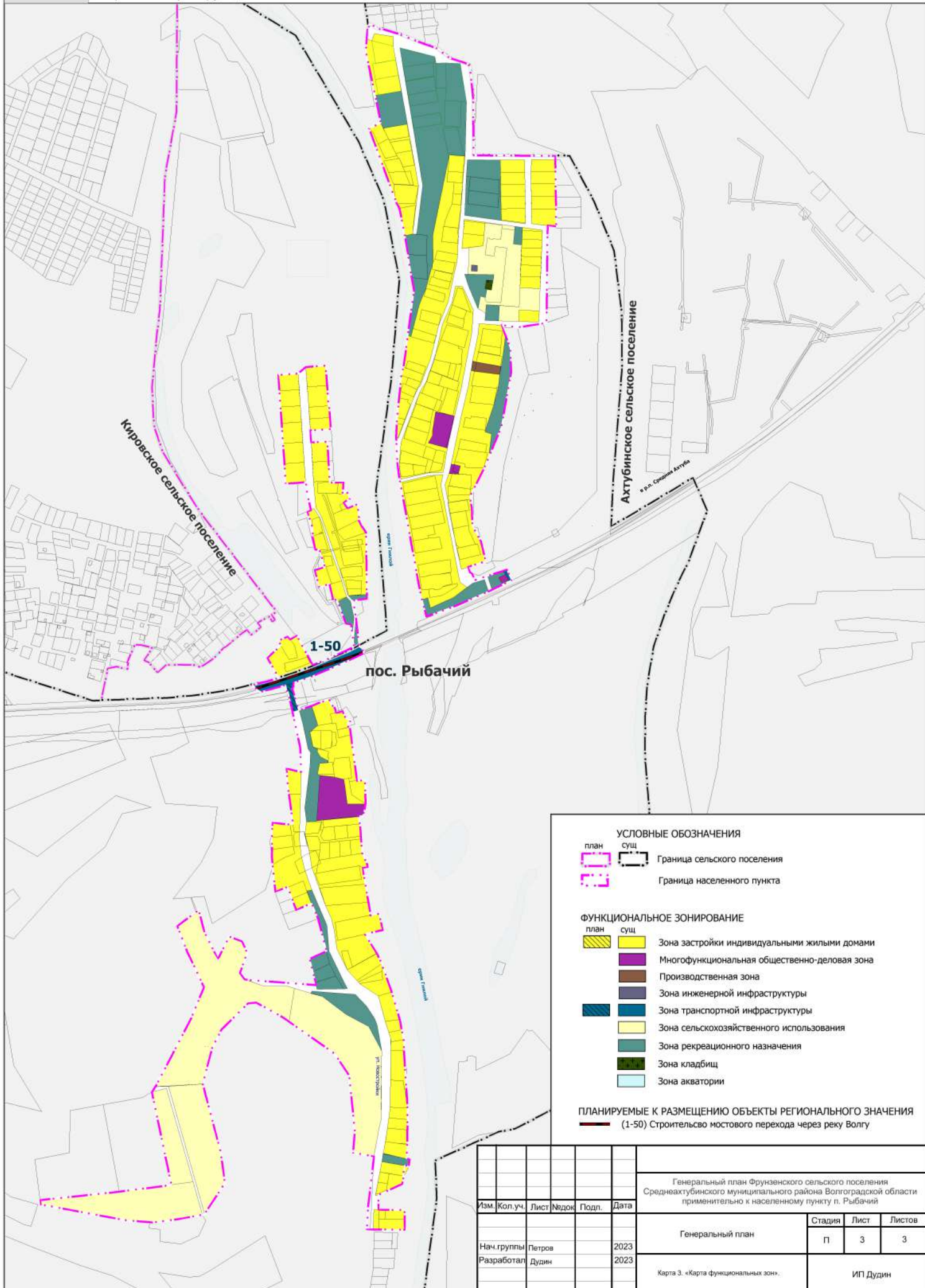
план	сущ	Границы сельского поселения
		Граница населенного пункта планируемая
		Кадастровый план территории от августа 2023 г.

Генеральный план Фрунзенского сельского поселения Среднеахтубинского муниципального района Волгоградской области применительно к населенному пункту п. Рыбачий					
Изм.	Кол.уч.	Лист	Недок.	Подп.	Дата
Нач. группы Разработал			Петров Дудин		2023 2023
Генеральный план				Стадия	Лист
				П	2
Карта 2. «Карта планируемых границ населенного пункта поселка Рыбачий».				Листов 3	
				ИП Дудин	



ГЕНЕРАЛЬНЫЙ ПЛАН ФРУНЗЕНСКОГО СЕЛЬСКОГО ПОСЕЛЕНИЯ  
СРЕДНЕАХТУБИНСКОГО МУНИЦИПАЛЬНОГО РАЙОНА ВОЛГОГРАДСКОЙ ОБЛАСТИ  
ПРИМЕНИТЕЛЬНО К НАСЕЛЕННОМУ ПУНКТУ П. РЫБАЧИЙ

Карта 3. «Карта функциональных зон».



**УСЛОВНЫЕ ОБОЗНАЧЕНИЯ**

  план  
  сущ.

  Граница сельского поселения  
  Граница населенного пункта

**ФУНКЦИОНАЛЬНОЕ ЗОНИРОВАНИЕ**

  план  
  сущ.

- Зона застройки индивидуальными жилыми домами
- Многофункциональная общественно-деловая зона
- Производственная зона
- Зона инженерной инфраструктуры
- Зона транспортной инфраструктуры
- Зона сельскохозяйственного использования
- Зона рекреационного назначения
- Зона кладбищ
- Зона акватории

**ПЛАНИРУЕМЫЕ К РАЗМЕЩЕНИЮ ОБЪЕКТЫ РЕГИОНАЛЬНОГО ЗНАЧЕНИЯ**

(1-50) Строительство мостового перехода через реку Волгу

						Генеральный план Фрунзенского сельского поселения Среднеахтубинского муниципального района Волгоградской области применительно к населенному пункту п. Рыбачий			
Изм.	Кол.уч.	Лист	Недок.	Подп.	Дата	Генеральный план	Стадия	Лист	Листов
							П	3	3
Нач. группы	Петров				2023	Карта 3. «Карта функциональных зон».			
Разработал	Дудин				2023				